



# PRZEGLĄD



## POWIATU, MIAST I GMIN



STO LAT  
PARAFII

WAŻNA  
INWESTYCJA

MISTER  
BUDOWNICTWA

KONCERT  
W JANIKOWIE

WSPÓŁPRACA  
ZE SZKOŁAMI



STRONA  
**2**



STRONA  
**2**



STRONA  
**5**



STRONA  
**6**



STRONA  
**13**

# SZPITALA WOŁAJĄ O POMOC

**Konwent Powiatów Województwa Kujawsko-Pomorskiego dotyczący tragicznej sytuacji finansowej powiatowych szpitali odbył się w Inowrocławiu. Rolę gospodarza pełniła Starosta Inowrocławski Wiesław Pawłowski.**

Gremium wypracowało wspólne stanowisko dotyczące podjęcia działań zmierzających do restrukturyzacji zadłużenia lecznic i poprawy funkcjonowania służby zdrowia w kraju.

- Powiat Inowrocławski boryka się z tym problemem już od dawna, a nasz szpital jest szczególnie: duży, wielospecjalistyczny i o wielkim znaczeniu w regionie, dlatego byliśmy inicjatorem wspólnego apelu samorządów. Wzywamy rząd do niezwłocznych działań, które doprowadzą do tego, że pacjent będzie umiejscowiony na najważniejszej pozycji i będziemy mogli zapewnić bezpieczeństwo naszym mieszkańcom - mówi Starosta Wiesław Pawłowski.

- Niech nasze spotkanie będzie takim alertem do społeczeństwa, bo nasza służba zdrowia zmierza do katastrofy. Mówię tak, ponieważ nie jestem pewien czy wszyscy o tym wiedzą, my w Powiecie Inowrocławskim

mamy tego świadomość - alarmuje Przewodniczący Komisji Zdrowia i Polityki Społecznej Rady Powiatu Inowrocławskiego Wojciech Klimaszewski.

Szpital powiatowe w Polsce znajdują się w tragicznym położeniu, z jednej strony są jedynymi szpitalami dla mieszkańców powiatów, z drugiej zaś zmagają się z narastającym problemem nierentowności świadczeń medycznych i wzrastającym zadłużeniem finansowym.

- Głównym powodem takiego stanu rzeczy jest zbyt niska wycena świadczonych usług medycznych, nieadekwatna do kosztów ich świadczenia. Poważnym problemem dla prawidłowego funkcjonowania placówek jest także inflacja na poziomie 17%, będąca obciążeniem dla wielu sektorów gospodarki oraz służby zdrowia - czytamy w apelu do rządu sygnalizującym, że władze krajowe powinny



FOT. STAROSTWO INOWROCLAW

natychmiast pomóc lecznicom, gdyż nie będą one w stanie zaspokajać potrzeb społeczeństwa w realizacji swej działalności statutowej i utrzymania dostępności na dotychczasowym poziomie. - Szpital jest powołany przez

jednostkę samorządu, ale nie funkcjonuje w oderwaniu od realiów ekonomicznych. Możliwość finansowania kapitałami obcymi przy braku rentowności świadczeń kończą się - ocenia Dyrektor Szpitala Wielospecjalistycz-

nego im. dr. Ludwika Błażka w Inowrocławiu Eligiusz Patalas.

Konwent Powiatów Województwa Kujawsko-Pomorskiego zaapelował do rządu o natychmiastowe podjęcie działań zmierzających do restrukturyzacji zadłużenia finansowego szpitali powiatowych w celu poprawy funkcjonowania służby zdrowia w kraju, o podwyższenie wyceny świadczeń medycznych, realnie do faktycznych kosztów ich świadczenia oraz o zapewnienie szpitalom środków finansowych na pokrycie w całości podwyżek wynagrodzeń wszystkich pracowników podmiotów leczniczych oraz zabezpieczenie środków na zwiększenie wartości zawieranych kontraktów.

- Brak reakcji doprowadzi do znacznego ograniczenia dostępności obywateli do świadczeń zdrowotnych i nie zagwarantuje bezpieczeństwa zdrowotnego mieszkańcom naszego kraju. Jest to odpowiedzialność polityczna i społeczna Rządu Rzeczypospolitej Polskiej - czytamy w apelu.

REKLAMA 0610726590

**NOTEĆ FABRYKA MASZYN  
I URZĄDZEŃ DO PRZEMYSŁU I GÓRNICTWA,  
ODLEWNA ŻELIWA  
UL. FABRYCZNA 4, PAKOŚĆ**



**ZATRUDNI PRACOWNIKÓW**

- Specjalista ds. sprzedaży • Magazynier
- Kontroler Jakości • Operator CNC/ Frezer
- Operator CNC/ Tokarz • Pracownicy Produkcji

CV proszę przysyłać na adres: [rekrecja@notec.com.pl](mailto:rekrecja@notec.com.pl)

REKLAMA

**WIOSNA IDZIE, A Z NIĄ ŚWIĘTA  
O PREZENTACH CZAS PAMIĘTAĆ**

**PEWNYSPRZET.PL**

ZAPRASZA NA ŚWIĄTECZNE PROMOCJE

**LAPTOPY -20% PC -20%  
MONITORY -30%**

MOŻLIWOŚĆ ZAKUPU NA RATY

Z HASŁEM „PEWNY 23” DODATKOWE 5% UPUSTU

**INOWROCLAW  
WOJSKA POLSKIEGO 10**



0010757014

REKLAMA 0010757733

**Lombard**

**Inowrocław**  
ul. Dworcowa 2  
tel. 727 529 428

**WYSOKIE CENY ZŁOTA POD ZASTAW**

REKLAMA 0010726652

**PRZEGLĄD**  
POWIATU, MIAST I GMIN

**CHCESZ UMIEŚCIĆ REKLAMĘ?  
ZADZWOŃ lub PRZYJDŹ!**

al. Ratuszowa 15, Inowrocław  
Hanna Szoszorowska  
tel. 52 355 16 51, kom. 668 957 252  
[hanna.szoszorowska@polskapers.pl](mailto:hanna.szoszorowska@polskapers.pl)

## KRÓTKO

## LAPIDARIUM W SOBOTY NIECZYNNIE



Wielu mieszkańców Powiatu Inowrocławskiego odwiedza niedawno otwarte powiatowe lapidarium. Informujemy, że zgodnie z żydowską tradycją, w sobotę czyli szabat, cmentarz żydowski, na którym znajduje się monument, jest zamknięty. W myśl regulaminu, w lapidarium wolno przebywać od poniedziałku do piątku w godzinach 10.00-16.00 oraz w niedziele od 10.00 do 13.00. W soboty i święta lapidarium jest zamknięte. Przypominamy również, że możliwe jest zwiedzanie lapidarium z przewodnikiem, po uprzednim zgłoszeniu w Muzeum im. Jana Kasprzowicza (ul. Solankowa 33 w Inowrocławiu, tel. 52 357 58 73).



## NOCNY RAJD PIESZY

Zapraszamy na pierwszy tegoroczny rajd powiatowy. Odbędzie się on dziś o godz. 19.00 na trasie Wola Wapowska (świątelnia wiejska) - las - Wolany - Piaski - las - Wola Wapowska. Długość trasy wyniesie około 8 km. Na zakończenie, jak zwykle, planowane jest ognisko, warto więc zaopatrzyć się w kiełbaski.

## ŚLADAMI MEGALITÓW

II Megaspacer do grobowców megalitycznych sprzed 5500 lat rozpocznie się jutro o godz. 10.00 w Balczewie. Uczestnicy będą mieli do przebycia około 10 km. Patronat nad wydarzeniem objęła Starosta Inowrocławski Wiesława Pawłowska.



## REDAKTOR PROWADZĄCY

Maciej Drabikowski tel. 607 999 994  
drabikowskimaciej@gmail.com

## REKLAMA I OGŁOSZENIA

Hanna Szoszorowska tel. 668 957 252

## DRUK

Oddział Poligrafia Polska Press.

## STO LAT PARAFII

**Thumy wiernych wzięły udział w święcie parafii pw. św. Józefa Oblubieńca w Inowrocławiu. Mszę świętą odprawił Prymas Polski arcybiskup Wojciech Polak.**

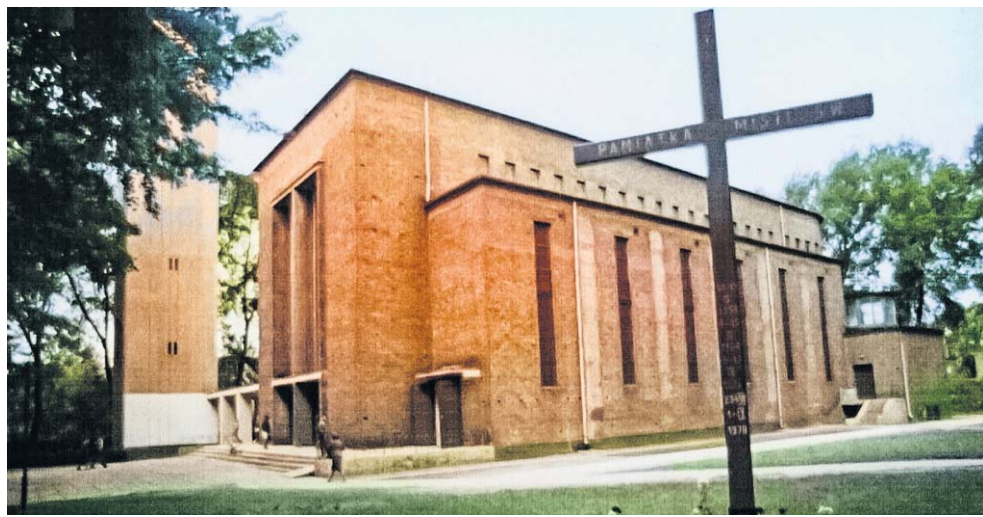
W uroczystości wzięły udział m.in. Starosta Inowrocławski Wiesława Pawłowska, Prezydent Inowrocławia Ryszard Brejza, Wójt Gminy Inowrocław Tadeusz Kacprzak, przedstawiciele służb mundurowych, poczty sztandarowe Powiatu Inowro-

clawskiego i powiatowych szkół.

- Ta dziś 100-letnia parafia była świadkiem wielu wydarzeń w dziejach Inowrocławia, chwil trwogi i radości. Gromadzi i jednoczy mieszkańców, jest zatem pomostem łączącym przeszłość z przyszłością, bo przecież gdyby nie wiara i dążenie do wspólnoty oraz troska zarówno o kościół materialny, jak i duchowy wielu pokoleń, dziś nie byłoby tego pięknego jubileuszu - czytamy w liście gratulacyjnym, który Starosta

przekazała proboszczowi, księdzu Dariuszowi Macioszkowi.

Akt erygowania parafii pw. św. Józefa Oblubieńca Najświętszej Maryi Panny wydał 3 października 1922 r. Prymas Polski kardynał Edmund Dalbor. W jej granice włączono teren z dwóch już istniejących parafii pw. św. Mikołaja i Zwiastowania Najświętszej Maryi Panny. Początkowo parafia liczyła około 5 tysięcy wiernych. Miejsce pod kościołem w 1936 r. poświęcił ksiądz kanonik Stanisław Kubiński.



## BARDZO WAŻNA INWESTYCJA



**Odbyło się kolejne spotkanie Starosty Inowrocławskiego Wiesławy Pawłowskiej z partnerami rozbudowy drogi Inowrocław-Solec Kujawski oraz Nowa Wieś Wielka-Leszyce.**

Przypomnijmy, Powiat Inowrocławski jest liderem projektu, a jego partnerami: Powiat Bydgoski, gminy: Rojewo, Solec Kujawski, Nowa Wieś Wielka i Nadleśnictwo Solec.

Całkowita wartość tego zadania to ponad 204 miliony złotych. Dofinansowanie z Programu Inwestycji Strategicznych: Rozwój Stref Przemysłowych

wych wynosi blisko 200 mln zł, a ponad 4 mln zł, to udział własny Powiatu Inowrocławskiego i pozostałych partnerów.

W spotkaniu uczestniczyli przedstawiciele partnerów oraz pracownicy starostwa i Zarządu Dróg Powiatowych zaangażowani w przygotowanie inwestycji.

Omawiano stan prac nad inwestycją oraz planowany montaż finansowy inwestycji. Dyskutowano nad nowym przebiegiem trasy zaproponowanym przez Gminę Solec Kujawski.

Rozbudowana droga ma mieć ponad 42 km długości.

## MEMENTO PRZY SOLANKOWEJ

**Prace Jarosława Kukowskiego i jego uczniów Ewy Kukowskiej, Emilii Kalinowskiej, Piotra Starzeczkiego i Arkadiusza Poblóckiego można oglądać na wystawie w powiatowym Muzeum im. Jana Kasprzowicza w Inowrocławiu.**

Twórczość Jarosława Kukowskiego określana jest mianem surrealizmu lub też fotorealizmu, tworzonego w techni-

kach rysunku oraz malarstwa olejnego.

Jednym z cykli artysty było „Memento”, czyli instalacje będące połączeniem rzeźby, malarstwa i działających monumentalnych zegarów.

- Dla mnie to niekoniecznie są zegary. To są formy abstrakcyjne - bryła trójwymiarowa, obraz. To, że one chodzą, to jest taki „bonus”. Forma zegara, która symboli-

zuje przemijanie to jest rozwinięcie serii malarskiej „Freski” z lat 90. Tam właśnie był pokazany wpływ przemijającego czasu. Jeden obraz się rozpadał, a pod spodem był drugi obraz. To były takie prace warsztatowe. Freski, których warstwy odpadały - mówił w jednym z wywiadów Jarosław Kukowski.

Wystawa będzie czynna do 13 maja.



## RUCHOMA WYSTAWA



**Zapraszamy do Biblioteki Miejskiej im. Jana Kasprzowicza przy ul. Kilińskiego w Inowrocławiu na wystawę biograficzną poświęconą generałowi Władysławowi Sikorskiemu.**

Wystawa przygotowana została przez Powiat Inowrocławski w ramach obchodów Roku Generała Władysława Sikorskiego w Powiecie Inowrocławskim w 2023 roku.

Pozyskana została z IPN i uzupełniona informacjami o związkach gen. Sikorskiego z Powiatem Inowrocławskim. Na szesnastu planszach zawarto informacje m.in. o młodości, nauce, życiu prywatnym oraz dorobku politycznym generała.

Wystawa będzie dostępna do końca marca w godzinach otwarcia biblioteki.

Następnie eksponowana będzie w Ośrodku Kultury i Turystyki w Pakoście.

# Dąb Sikorskiego przy „Budowlance”

W Zespole Szkół Budowlanych im. gen. Władysława Sikorskiego w Inowrocławiu odbyła się uroczystość posadzenia dębu z okazji obchodów Roku Generała Władysława Sikorskiego w Powiecie Inowrocławskim. Pamiątkowe drzewo zostało zasadzone przez Starostę Inowrocławskiego Wiesławę Pawłowską oraz Dyrektora szkoły Marcina Kulsa.



FOT. STAROSTWO POWIATOWE

Podczas sadzenia „Dębu Sikorskiego” złożona została w ziemi butelka z listem, refleksyjnym przesłaniem dla kolejnych pokoleń oraz odsłonięta i uroczystie poświęcona tablica pamiątkowa.

- Dzięki przykładowi Jego życia pielęgnujemy poszanowanie najcenniejszych wartości, jakimi są: wolność, pokój i niepodległość, a także rodzina, miłość,

tolerancja, sumienna praca i nauka oraz szacunek w służbie dla dobra człowieka - czytamy w liście społeczności Zespołu Szkół Budowlanych, który znalazł się w złożonej w korzeniach dębu butelce.

W trakcie spotkania nie zabrakło także okolicznościowych przemówień związanych tematycznie z 100. rocznicą osiedlenia się gen. Władysława Sikorskiego na Kujawach, wpi-

sów do Kroniki Szkoły oraz rozdania nagród w konkursie „Zielona energia” pod honorowym patronatem Starosty Inowrocławskiego, w którym nagrodzeni zostali uczniowie szkół podstawowych.

Zaproszeni goście wzięli również udział w malowaniu portretu Patrona Szkoły oraz mieli okazję obejrzeć pokaz tańca przy-

gotowany przez uczniów „Budowlanki”. - W sposób szczególny dziękujemy Pani Renacie Fryszkowskiej-Madej za ofiarowanie pięknego dębu, który przez lata będzie rósł przy Zespole Szkół Budowlanych i godnie upamiętniał obchody Roku Generała Władysława Sikorskiego w Powiecie Inowrocławskim - informuje społeczność „Budowlanki”.

## Ostatnie posiedzenie

W poniedziałek odbyło się ostatnie posiedzenie Rady Muzeum działającej przy powiatowym Muzeum im. Jana Kasprówicza w Inowrocławiu w latach 2019-2023.

Rada Muzeum jest organem sprawującym nadzór m.in. nad wypełnianiem przez Muzeum jego powinności wobec zbiorów i społeczeństwa.

Członkowie Rady pozytywnie zaopiniowali działalność placówki w ostatnich czterech la-

tach. Zwiedzili także obecne wystawy w placówce przy ul. Solankowej, a odrestaurowany fortepian Przybyszewskiego stał się inspiracją do zagrania na nim przez Wojciecha Klimaszewskiego, jednego z członków Rady, motywu z serialu „Noce i dnie”.

W skład Rady Muzeum wchodził: Marek Szubarga, Wojciech Klimaszewski, Edmund Mikołajczak, Marcin Danielewski, Tomasz Łaszkiwicz, Bożena Olszewska, Lidia Wakuluk, Waldemar Wąsniowski i Przemysław Bohonos.



FOT. MUZEUM INOWROCŁAW



## CO DALEJ ÓSMOKLASISTO?

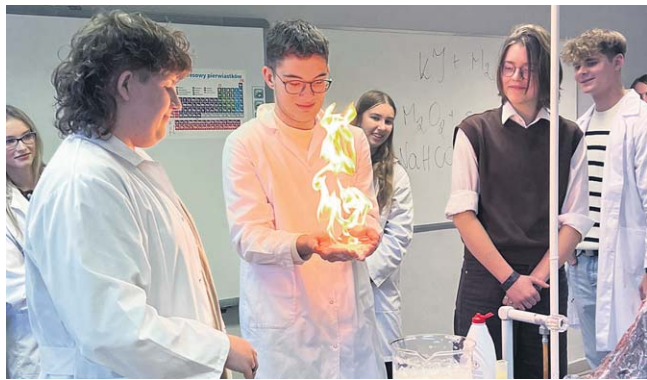
### II Liceum Ogólnokształcące im. Marii Konopnickiej w Inowrocławiu | [www.konopa.szkolnastrona.pl](http://www.konopa.szkolnastrona.pl)

Popularna „Konopa” to miejsce, w którym tradycją stało się łączenie wysokiego poziomu nauczania z wyjątkową atmosferą szkoły. Nauczyciele wiedzą tam, jak ważne z perspektywy przyszłości uczniów jest dobre przygotowanie do egzaminu maturalnego, dlatego dbają o jakość nauczania, nie zapominając o pasjach i zainteresowaniach uczniów.

**I A - prawno-lingwistyczna.** Przedmioty rozszerzone: język angielski, wiedza o społeczeństwie. Przedmioty dodatkowe: kreatywne pisanie, elementy prawa. Dodatkowe przedmioty punktowane w procesie rekrutacji: historia, wiedza o społeczeństwie.

**I B - biologiczno-chemiczna z elementami ekologii.** Przedmioty rozszerzone: biologia, chemia. Przedmioty dodatkowe: pracownia ochrony środowiska. Dodatkowe przedmioty punktowane w procesie rekrutacji: biologia, chemia.

**I C - matematyczno-geograficzna.** Przedmioty



rozszerzone: matematyka, geografia. Przedmioty dodatkowe: analiza matematyczna, konwersatorium z języka angielskiego. Dodatkowe przedmioty punktowane w procesie rekrutacji: geografia, język angielski.

**I D - matematyczno-informatyczna.** Przedmioty rozszerzone: matematyka, informatyka. Przedmioty dodatkowe: analiza matematyczna, fizyka doświadczalna. Dodatkowe przedmioty punktowane w procesie rekrutacji: informatyka, fizyka.

**I E - matematyczno-chemiczna/fizyczna.** Przed-

mioty rozszerzone: matematyka, chemia lub fizyka (do wyboru). Przedmioty dodatkowe: analiza matematyczna, chemia (lub fizyka) doświadczalna. Dodatkowe przedmioty punktowane w procesie rekrutacji: chemia, fizyka.

**I F - matematyczna z rozszerzonym j. angielskim.** Przedmioty rozszerzone: matematyka, język angielski. Przedmioty dodatkowe: analiza matematyczna, fizyka doświadczalna. Dodatkowe przedmioty punktowane w procesie rekrutacji: fizyka, język angielski.

### III Liceum Ogólnokształcące im. Królowej Jadwigi w Inowrocławiu | [www.krolowka.com](http://www.krolowka.com)

Siłą szkoły są jej uczniowie i absolwenci, którzy od lat tworzą wyjątkową społeczność. Niepowtarzalność „Królowki” budowana jest poprzez kultywowanie tradycji oraz podkreślenie indywidualności uczniów. To miejsce dobrej energii - poczuł ją każdy, kto przekroczył próg placówki.

**I A - humanistyczno-medialna.** Przedmioty rozszerzone: język polski, historia. Dodatkowe przedmioty punktowane w procesie rekrutacji: historia, język angielski.

**I B - lingwistyczna z grupą języka hiszpańskiego.** Przedmioty rozszerzone: język angielski, geografia, język polski lub język francuski lub język niemiecki lub język rosyjski (do wyboru). Dodatkowe przedmioty punktowane w procesie rekrutacji: geografia, język obcy.

**I C - lingwistyczna.** Przedmioty rozszerzone: język angielski, geografia, język polski lub język francuski lub język niemiecki lub język rosyjski (do wyboru).



Dodatkowe przedmioty punktowane w procesie rekrutacji: geografia, język obcy.

**I D - społeczna.** Przedmioty rozszerzone: geografia, wiedza o społeczeństwie. Dodatkowe przedmioty punktowane w procesie rekrutacji: geografia, wiedza o społeczeństwie.

**I E - informatyczna z elementami grafiki komputerowej.** Przedmioty rozszerzone: matematyka, informatyka, język angielski. Przedmiot dodatkowy: grafika komputerowa

Dodatkowe przedmioty punktowane w procesie rekrutacji: informatyka, język angielski.

**I F - biologiczno-chemiczna.** Przedmioty rozszerzone: biologia, chemia. Dodatkowe przedmioty punktowane w procesie rekrutacji: fizyka, język angielski.

**I G - społeczna.** Przedmioty rozszerzone: geografia, wiedza o społeczeństwie. Dodatkowe przedmioty punktowane w procesie rekrutacji: geografia, wiedza o społeczeństwie.

# Zmiana wysokości podatków w Gminie Inowrocław

Co roku, jesienią, Ministerstwo Finansów ustala stawki podatków lokalnych, zróżnicowane w zależności od sposobów wykorzystania budynków oraz gruntów. Ostateczna wysokość stawek poszczególnych podatków ustalana jest uchwałami Rad Gmin.

15 listopada 2022 r. po długich dyskusjach i analizach finansowych Rada Gminy Inowrocław podjęła uchwałę o stawkach podatkowych na 2023. Wpływ na decyzję naszej Rady miały podwyżki cen nośników energii, najniższego wynagrodzenia, inflacja oraz uszczuplenie wpływów podatkowych z PIT i CIT.

## JAK POLITYKA FINANSOWA PAŃSTWA WPŁYNEŁA NA BUDŻET GMINY INOWROCLAW?

W latach 2020-2022 r. wprowadzono liczne ulgi w podatku dochodowym, pomniejszono wpływy od osób fizycznych i prawnych z tytułu PIT i CIT - obniżono podatek od osób pracujących z 17% do 12%, zwolniono z podatku emerytów i podniesiono kwotę wolną od podatku oraz obniżono opodatkowanie firm i przedsiębiorstw do wysokości 9% lub całkowitego zwolnienia. Wymienione zmiany spowodowały spadek wpływów dochodów Gminy Inowrocław w każdym roku o ok. 6 mln złotych.

Należy zaznaczyć, że dochody gminy zmniejszyły się także w związku ze zmianami form opodatkowania i zwolnieniami z opodatkowania wprowadzonymi w ramach ustaw COVID-owych - dotyczy to kopalni, lotniska czy torowiska. To kolejne ciosy w nasz system finansów i dalsze ograbianie samorządów.

Straty samorządów w dochodach z podatków zostały potwierdzone przez rząd i mają być w przyszłości skompensowane przez dodatkowo zwiększone kwoty subwencji rozwojowej. To ma wg Ministerstwa Finansów zapewnić samorządom długookresową stabilizację finansową.

## NA CO MUSIMY PRZEZNACZYĆ WIĘKSZE ŚRODKI BUDŻETOWE W 2023 R. NIŻ DOTYCHCZAS?

1. Inwestycje, na które mamy umowy i dofinansowanie: bu-



dowa kanalizacji w Kłopocie i Miechowicach, stacja podnoszenia ciśnienia wody w Słońsku, budowa infrastruktury sportowo-rekreacyjnej w Kruszy Zamkowej, remont świetlicy w Miechowicach oraz budowa dróg: Jaronty-Sikorowo, Dulska-Pławinek, Inowrocław - Solec Kujawski - to koszt ok. 10 mln zł;

- Oświatę, której budżet w roku 2023 sięgnął kwoty 23 mln zł, w tym tylko 10 mln to subwencja oświatowa, którą gmina otrzymuje z budżetu państwa;
- 1,5 mln zł to koszt utrzymania dzieci uczęszczających do przedszkoli na terenie innych gmin;
- Utrzymanie podopiecznych w domach pomocy społecznej - w tym roku to wydatek przeszło 0,5 mln zł;
- Utrzymanie dzieci umieszczonych w pieczy zastępczej, usług opiekuńczych czy schronisk i zasiłków celowych to wydatek na poziomie 1,1 mln zł;
- Koszty oświetlenia ulicznego zaplanowane w budżecie na rok bieżący to 1 mln (w roku 2022 0,5 mln). Wzrost wynika z rosnących cen energii, gdzie w zeszłym roku za 1 mWh gmina płaciła 320,00 zł, po przetargu mieliśmy cenę 1350 zł, natomiast po zamrożeniu cen energii koszt 1 mWh to 1000,00 zł. Oznacza to 3-krotny wzrost ceny w stosunku do roku poprzedniego. Łączny koszt energii za rok 2022 to 1,4 mln, natomiast plan na 2023 to 2,9 mln;
- Koszty energii - zakup paliw, opału czy wzrost kosztów komunikacji publicznej -3,05 mln zł, paliwo do szkół -1,52 mln zł, energia oświetlenie 1 mln zł, transport

publiczny i dowóz dzieci - 1,5 mln zł,

8. Utrzymanie miejsc w schronisku dla bezdomnych zwierząt to w tym roku koszt rzędu 350 tys. zł;

9. Wciąż rosnące koszty obsługi utrzymania czystości i porządku w gminie, tzw. gospodarka odpadami (koszt za 2022 r. - 4,1 mln).

## PODATKI W GMINIE INOWROCLAW A W GMINACH SĄSIEDNICH

Jak podaje Polski Instytut Ekonomiczny w przeważającej części gmin wysokość stawek podatku oscyluje wokół górnych limitów. W Gminie Inowrocław w ostatnim dziesięcioleciu podatki należały do jednych z najniższych w województwie. Stąd różnice w otrzymanych przez mieszkańców decyzjach tegorocznych są tak znaczne.

Obecnie nasze podatki są bardzo zbliżone (różnica 1 grosza na m<sup>2</sup>) do poziomu podatków sąsiednich gmin - Janikowa, Pakości czy miasta Inowrocławia.

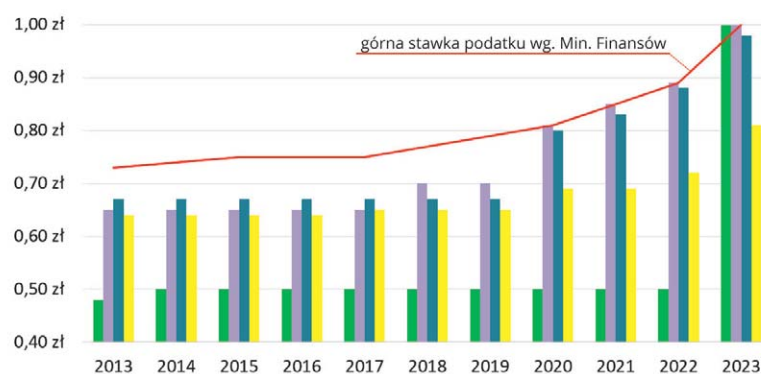
Realne uszczuplenie wpływów podatkowych z podatków lokalnych związane ze zmianą polityki podatkowej państwa doprowadziło do podjęcia przez Radę Gminy decyzji o wyrównaniu stawek podatkowych do poziomu stawek ministerialnych. Zmiana stawek podatkowych, wyrównanie jej do poziomu gmin sąsiednich, było konieczne. Utrzymanie poziomu podatków na dotychczasowym poziomie uniemożliwiłoby uchwalenie uchwały budżetowej na rok 2023.

Rada Gminy podjęła trudną decyzję, jednak jedyną możliwą, z pełną odpowiedzialnością za dalsze funkcjonowanie i rozwój naszej społeczności.

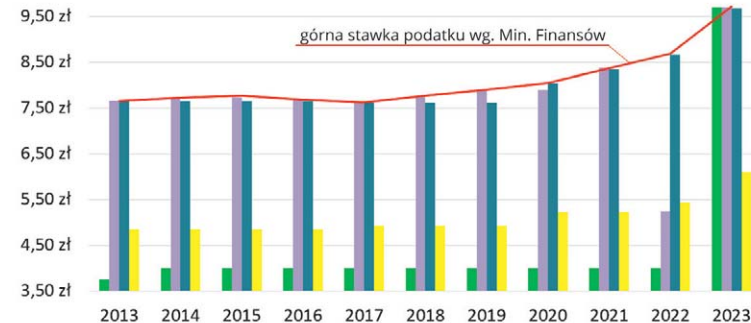
Stawki podatków lokalnych w Gminie Inowrocław i gminach ościennych w latach 2013-2023

■ Gmina Inowrocław ■ Gmina Janikowo  
■ Miasto Inowrocław ■ Gmina Złotniki Kujawskie

### budynki mieszkalne



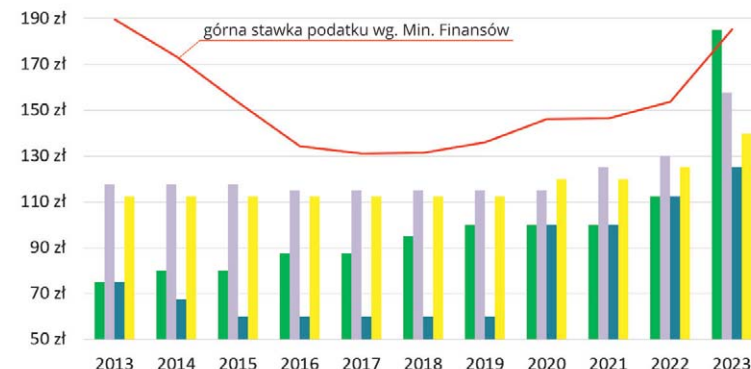
### pozostałe budynki



### grunty pozostałe



### podatek rolny - gospodarstwo ponad 1ha



www.inowroclaw.pl

MIASTO INOWROCLAW



# Oto kolejna wizytówka architektoniczna Inowrocławia

Zakończyła się kolejna edycja konkursu „Mister Budownictwa”. Kapituła konkursowa spośród 4 obiektów wyłoniła najciekawszy i najładniejszy budynek w kategorii adaptacji i remonty. Pod uwagę brano m.in. funkcjonalność, wykonawstwo i zastosowane praktyczne rozwiązania.

Tytuł „Mister Budownictwa - Inowrocław 2022” w kategorii adaptacji, remonty, przebudowy zdobył budynek wielolokalowy

przy ulicy Małej Andrzeja 3 w Inowrocławiu. Wspólnota Mieszkańcowa otrzymała główną nagrodę - 5 tys. zł. Projekt remontu wykonał Jędrzej Paterek z inowrocławskiej firmy Usługi Techniczno-Budowlane.

- Kolejna kamienica w centrum Inowrocławia została pięknie wyremontowana. Nie bez powodu została ogłoszona Misterem Budownictwa. Gratuluję zwycięzcy. Liczę na to, że prywatni właściciele budynków w centrum zostaną zmotywowani takim widokiem i być może po renowacji swoich obiektów,

wzją udział w naszym konkursie - powiedział prezydent Ryszard Brejza.

Podczas spotkania, które odbyło się w Ratuszu inwestor oraz projektant otrzymali dyplomy i statuetki.

- Bardzo się cieszę z otrzymanej nagrody, przede wszystkim chciałbym podziękować mieszkańcom Inowrocławia za to wyróżnienie. Modernizując ten budynek, który powstał na przełomie XIX/XX w. chcieliśmy przywrócić elewacji dawny blask. Podejmując się tego zadania liczyliśmy, że remontowany budynek stanie się wizytówką miasta, czego dowodem będzie

tablica Mister Budownictwa 2022, która zawisnie na ścianie kamienicy - mówił Jędrzej Paterek, projektant elewacji budynku przy ul. Małej Andrzeja 3.

Zwycięzcę wyłoniła, w drodze głosowania, kapituła konkursowa. W kategorii obiekty nowo wybudowane kapituła postanowiła nie przyznawać nagrody.

Inowrocławianie, w drodze internetowego głosowania, także wybrali architektoniczną wizytówkę miasta. Tytuł „Mister Budownictwa INTERNAUTÓW” otrzymał również budynek wielolokalowy przy ul. Małej Andrzeja 3.



## Sukces siatkarek z „czwórki”



FOT. MIASTO INOWROCLAW

Prezydent gościł w Ratuszu siatkarki z inowrocławskiej Szkoły Podstawowej nr 4 im. Janusza Kusocińskiego wraz z trenerką oraz opiekunami. Dziewczęta wzięły udział w finale Kujawsko-Pomorskich Igrzysk Dzieci w siatkówce, w którym zdobyły tytuł wicemistrzyń województwa kujawsko-po-

morskiego w minisiatkówce.

- Z okazji zdobycia srebrnego medalu przez reprezentantki Szkoły Podstawowej nr 4 w Inowrocławiu na Kujawsko-Pomorskich Igrzyskach Dzieci, składam na ręce trenera pani Kamili Sikory serdeczne gratulacje i wyrazy uznania za przygotowanie reprezentacji oraz współdziałanie w odniesionym sukcesie - powiedział prezydent Ryszard Brejza podczas spotkania.



FOT. MIASTO INOWROCLAW

PREZYDENT MIASTA INOWROCLAWIA  
RYSZARD BREJZA ZAPRASZA

# ZAGRODA ZAJĄCZKA

6 KWIETNIA  
godz. 16.00

RYNEK  
INOWROCLAW

WIELKIE  
PISANKI  
6-10 KWIETNIA

- zdjęcia i zabawy ze szczudlarzami i zajęciami
- warsztaty dla dzieci i konkursy z nagrodami
- bezpłatne karuzele
- wystawa "Tradycje wielkanocne na Kujawach"

## JARMARK WIELKANOCNY

6-8 kwietnia w godz. 10-18 stoiska wielkanocne  
ponadto 7 i 8 kwietnia w godz. 12-15 atrakcje i warsztaty dla dzieci



GMINA ZŁOTNIKI KUJAWSKIE

www.zlotnikukujawskie.pl

## Wyróżnienie dla Sołectwa Dąbrówka Kujawska



FOT. RZECZNIK RP/WW

Dnia 11 marca 2023 r. w Kinoteatrze Klubu Inspektoratu Sił Zbrojnych w Bydgoszczy odbyły się wojewódzkie uroczystości związane z Dniem Sołtysa.

Wojewoda Kujawsko-Pomorski Mikołaj Bogdanowicz, Minister Łukasz Schreiber, Poseł Ewa Kozanecka, Poseł

Piotr Król i Poseł Tomasz Latos podziękowali za dotychczasową pracę i złożyli życzenia na następne lata.

Uroczystość była okazją do wręczenia nagród w II edycji konkursu Wojewody Kujawsko-Pomorskiego za najlepsze upamiętnienie Narodowego Święta Niepodległości w 2022 r.

Sołectwo Dąbrówka Kujawska wraz z OSiR Złot-

niki Kujawskie zostało wyróżnione wycieczką do Gdańska za zorganizowanie VIII Rowerowego Rajdu Niepodległości im. Grzegorza Webera. Nagrodę z rąk Wojewody oraz Pani Poseł Ewy Kozaneckiej odbierał Pan Henryk Kapuściarek z małżonką, Pan Mirosław Szulc, Pani Halina Wojnarowska, Pani Irena Kowalska.

## Dzień Kobiet, Dzień Mężczyzny i Dzień Inwalidy

11 marca 2023 r. w restauracji Austeria w Złotnikach Kujawskich odbyło się spotkanie emerytów i rencistów naszej Gminy z okazji Dnia Kobiet, Dnia Mężczyzny oraz Dnia Inwalidy.

Gośćmi spotkania byli Wójt Gminy Witold Cybulski, Szefowa Oddziału Rejonowego Polskiego Związku Emerytów, Rencistów i Inwalidów Krystyna Nowakowska, Radny Powiatowy Feliks Kryszak.

W uroczystości brało udział ponad 100 osób,

które zostały ugoszczone ciepłym posiłkiem, kawą i ciastem, dla duszy zaś wystąpiły zespoły Złotniczanki oraz Złoty Wiek. Na zakończenie spotkania ze swoim recitalem wystąpił Pan Leonard Luther.



FOT. NADESŁANE



GMINA JANIKOWO

www.janikowo.com.pl

## Koncert Zbigniewa Zaranka

10 marca br. w Miejsko-Gminnym Ośrodku Kultury w Janikowie usłyszeliśmy najlepszy głos 4. edycji „The Voice Senior”.

Na scenie M-GOK wystąpił zwycięzca programu - Zbigniew Zarank wraz z zespołem The Last Train.



FOT. NADESŁANE

## Zaproszenie na koncert Pieśni Pasyjnych

Miejsko-Gminny Ośrodek Kultury w Janikowie serdecznie zaprasza na wyjątkowy koncert, który odbędzie się w kościele pw. św. Mikołaja w Ludzisku.

31.03.2023 roku o godzinie 20.00

Muzyczny projekt Pieśni Pasyjnych: „Wokół Ukrzyżowanego” powstał z owocnej współpracy Benedykta Ody i Daniela Pradelli.

**KONCERT PIEŚNI PASYJNYCH**

31 marca 2023 | 20:00

Dyrygenci:  
Benedykt Ody  
Paulina Strukiel

Zespół instrumentalny

Przygotowanie i aranżacja:  
Daniel Pradella

Chór Akademicki  
Uniwersytetu Kazimierza Wielkiego  
w Bydgoszczy

Sołiści:  
Aga Twardowska  
Mateusz Wiśniewski

Recytacja:  
Michał Zdeb

📍 Kościół pw. św. Mikołaja w Ludzisku



# Postępy na placach budowy

Trwają intensywne prace związane z zagospodarowaniem osiedla Działyńskich. Inwestycja realizowana jest w ramach zadania pn. „Zagospodarowanie terenu osiedla Działyńskich w Pakości oraz ulic przyległych”.

Na chwilę obecną w ramach zagospodarowania

terenu na ciągach komunikacyjnych - ulicy Działyńskich oraz przyległych - ustawione zostały obrzeża betonowe, wytyczono zatoczki parkingowe. Wyłożone zostały kostką brukową zjazdy indywidualne do posesji mieszkańców.

Inwestycja ta przyczyni się w dużym stopniu do poprawy bezpieczeństwa ruchu drogowego na osiedlu

oraz jakości życia mieszkańców.

Jednocześnie trwają prace związane z montażem nowej przepompowni mieszczącej się przy ul. Mieleńskiej w Pakości.

W dalszej kolejności nastąpi utwardzenie drogi kostką brukową.

Intensywne prace trwają również przy budowie boiska wielofunkcyjnego w Węgiernicach, na którym

będzie można grać w siatkówkę i w koszykówkę. Aktualnie wykonana została nawierzchnia poliuretanowa boiska o wymiarach 2300x1500 cm, utwardzono nawierzchnię wokół boiska kostką brukową oraz wytyczono ścieżki rekreacyjne, a także wykonano parking na 4 miejsca postojowe.

Inwestycja zakłada także ogrodzenie boiska,

co znacznie wpłynie na bezpieczeństwo i komfort jego użytkowników. Oprócz tego powstanie modułowy budynek kontenerowy o funkcji sanitarno-technicznej, zawierający pomieszczenia higieniczno-sanitarne, toaletę męską i damską (przystosowaną do korzystania przez osoby niepełnosprawne) oraz pomieszczenie zaplecza i magazynu sprzętu.

Podobnie jak na osiedlu przy ul. Działyńskich, na osiedlu przy ul. Kwiatowej oraz ulic przyległych trwają prace związane z budową kanalizacji sanitarnej deszczowej wraz z odbudową istniejącej nawierzchni. Wykonawca obecnie prowadzi roboty w ul. Radłowskiej, po zakończeniu których nastąpi odbudowa nawierzchni.



FOT. MADZSIANE

REKLAMA

0110755483

GALERIA  
SOLNA



**1 kg = 1 zł**

przekazany Fundacji  
Digital University  
na program edukacyjny  
dla kobiet w trudnej  
sytuacji życiowej

PARTNERZY AKCJI:



**24-25.03 13:00-20:00**

**Nie nosisz?  
Do Galerii Solnej  
przynosisz!**

**Zbiórka odzieży,  
obuwia i akcesoriów**

**10% zniżki do 4F  
20% zniżki do Outhorn  
za każde 5 kg ubrań!**

Zbieramy rzeczy nadające się do wprowadzenia do drugiego obiegu.

ROZRYWKI

PROGRAM TELEWIZYJNY od 24 do 30 marca

piątek, 24 marca

Table with TV channels (TVP 1, TVP 2, polsat, tvn) and program listings for Friday, March 24th. Includes titles like 'Przysięga', 'Wspaniałe stulecie', and 'Uwaga!'.

sobota, 25 marca

Table with TV channels (TVP 1, TVP 2, polsat, tvn) and program listings for Saturday, March 25th. Includes titles like 'Hotel pod żyrąfem', 'Balans bieli', and 'Uwaga!'.

niedziela, 26 marca

Table with TV channels (TVP 1, TVP 2, polsat, tvn) and program listings for Sunday, March 26th. Includes titles like 'Sprawa dla reportera', 'Słownik polsko-polski', and 'Uwaga!'.

poniedziałek, 27 marca

Table with TV channels (TVP 1, TVP 2, polsat, tvn) and program listings for Monday, March 27th. Includes titles like 'Klan (4131)', 'Przysięga', and 'Uwaga!'.





## KRÓTKO



## KIERMASZ W MUZEUM

Od dziś do 7 kwietnia w powiatowym Muzeum im. Jana Kasprówska w Inowrocławiu potrwa Kiermasz Wielkanocny. Zrobi się wiosenno-świętecznie, zaroi się od zajęcy, kurczaczek i baranków. Na kiermaszu można będzie kupić wyroby rękodzielnicze twórców pochodzących z Powiatu Inowrocławskiego. Będą serwety do święconki, pisanki - malowane, haftowane, szydełkowe, kujawskie palmy - na Niedzielę Palmową, stroiki, kwiaty, oryginalne ozdoby i drobne upominki na zajęczka dla dzieci.

Kiermasz będzie czynny od wtorku do niedzieli w godzinach pracy muzeum. Wydarzeniu patronuje Starosta Inowrocławski Wiesława Pawłowska.

## POD RĘKĘ Z GENERAŁEM



W najbliższą niedzielę w południe sprzed Muzeum im. Jana Kasprówska w Inowrocławiu wyruszy pierwszy z cyklu spacerów opowiadających o Inowrocławiu lat 30. XX wieku.

Spacer będzie opowieścią o modernistycznych Solankach, najciekawszych budowach, interesujących mieszkańcach i gościach kurortu. Cykl „Pod rękę z Generałem Władysławem Sikorskim” kontynuowany będzie w każdą ostatnią niedzielę miesiąca w ramach obchodów Roku Generała Władysława Sikorskiego. Organizatorami są Powiat Inowrocławski i Muzeum im. Jana Kasprówska w Inowrocławiu.

JAN KANTY PAWLUŚKIEWICZ  
POSADZIŁ DĄB W SOLANKACH

Jedną z gwiazd tegorocznego Tygodnia Teatru jest Jan Kanty Pawluśkiewicz - kompozytor piosenek, muzyki teatralnej i filmowej, pianista, wokalista, malarz, z wykształcenia architekt. Gwiazda upamiętniła wizytę w naszym mieście, sadząc dąb w Parku Solankowym.

TEATRALNE  
WYDARZENIE

W najbliższy weekend zakończy się Arlekinada. Organizatorami wydarzenia są Powiat Inowrocławski, Kujawskie Centrum Kultury i Miasto Inowrocław, a partnerem głównym został Samorząd Województwa Kujawsko-Pomorskiego.

Dziś w Teatrze Miejskim w godzinach 14.00-18.00 oraz jutro

w godz. 9.00-13.00 odbędzie się przegląd spektakli.

Teatralne zmagania oceniać będą Joanna Brodzik, Beata Kawka oraz Łukasz Maciejewski i Jerzy Rochowiak. Wstęp na przegląd spektakli jest wolny.

Jutro odbędzie się koncert Michała Szpaka, który na inowrocławskiej scenie wystąpi w projekcie muzycznym „JowiszJa Tour”.

Koncert utrzymany jest w stylistyce unplugged, co nie znaczy, że nie będzie głośno i efektownie. Michał jako JowiszJa stanie się scenicznym wcieleniem kosmicznej obfitości i odwagi! Koszt biletu to 100 złotych.

Po koncercie zaplanowano Galę Laureatów Festiwalu, który w Inowrocławiu odbywa się po raz 20.

KOŁOROWE  
SKARPETKI

W wtorek obchodzone Światowy Dzień Kolorowej Skarpety, która stała się symbolem solidaryzacji z osobami z Zespołem Downa.

Kolorowe i niepasujące skarpetki założyło tego dnia wielu pracowników Starostwa Powiatowego w Inowrocławiu oraz jednostek, dla których organem prowadzącym jest Powiat Inowrocławski.

Włączyli się tym samym do akcji zainicjowanej przez Zespół Szkół im. Marka Kotańskiego, nad którą patronat sprawowała Starosta Inowrocław-

ski Wiesława Pawłowska. Święto zostało ustanowione w 2005 roku z inicjatywy Europejskiego Stowarzyszenia Zespołu Downa. Jego ideą jest zwrócenie uwagi społeczeństwa na osoby z Zespołem Downa i ich potrzeby, zwiększenie świadomości o chorobie oraz promowanie praw tych osób do pełnego uczestniczenia w życiu społecznym.

Symbolem Zespołu Downa są kolorowe skarpetki będące synonimem niepasowania społecznego i genotypowego, z jakim borykają się osoby z Zespołem Downa.



## DAMY WYKŁĘTE

W Muzeum im. Jana Kasprówska w Inowrocławiu od środy czynna jest wystawa portretów kobiet, które przebywały w inowrocławskim więzieniu oraz w więzieniu w Bydgoszczy w czasach PRL.

W latach 1945-1955 w Inowrocławiu znajdowało się jedno z najcięższych więzień dla kobiet z wyrokami powyżej 12 lat pozbawienia wolności. Trafiły do niego kobiety, które w czasie wojny działały w konspiracji, pracowały w ambasadach zachodnich państw, były spokrewnione z osobami poszuki-

wanymi przez Urząd Bezpieczeństwa.

„Damy Wykłe”, przebywające w inowrocławskim więzieniu zostały sportretowane przez uczniów Liceum Sztuk Plastycznych we Włocławku. Prezentowane są na wystawie również archiwalne fotografie Zakładu Karnego.

Wystawa powstała w związku z przypadającym w marcu Dniem Pamięci Żołnierzy Wykłętych. Organizatorami jej są Zakład Karny w Inowrocławiu wspólnie z bydgoską Delegaturą IPN. Wystawa czynna jest do 10 kwietnia 2023 roku.

UCZNIOWIE „MECHANA”  
PAMIĘTAJĄ O HISTORII

„Kto nie pamięta historii skazany jest na jej powtórne przeżycie” - takie motto przyświecało niedawnej wyprawie młodzieży klas maturalnych z Zespołu Szkół Mechaniczno-Elektrycznych w Inowrocławiu.

Wyjechali oni na południe Polski, do Częstochowy, Katowic oraz Oświęcimia.

W trakcie wyjazdu uczniowie wraz ze swoimi rówieśnikami z Archidiecezji Gnieźnieńskiej uczestniczyli w pielgrzymce maturzystów, zwiedzili najważniejsze atrakcje Katowic, a w Muzeum Śląskim przeszli śladami historii regionu.

Odwiedzili również wystawę „Głusza” i zapoznali się z życiem i funkcjonowaniem

osób niesłyszących oraz Państwowe Muzeum w Auschwitz - Birkenau, w którym nastąpiła konfrontacja z wyobrażeniem „człowieczeństwa”.

Zwiedzanie muzeum pozostawiło wśród młodzieży smutek, wiele refleksji i zadumę...

Wyjazd młodzieży wspierał Powiat Inowrocławski.

# AKCJA „BĄDŹ EKO NA WIOSNĘ”

W sobotę już po raz kolejny przed Galerią Solną w Inowrocławiu Gazeta Pomorska zorganizowała akcję „Bądź EKO na wiosnę”. Kto przyniósł tam odpowiednią ilość plastikowych nakrętek lub butelek PET, ten otrzymał sadzonki pięknych wiosennych kwiatów.

Akcja, jak zwykle, cieszyła się ogromną popularnością. Przed wejściem głównym do galerii, gdzie zlokalizowany był punkt wymiany plastiku na kwiatki, ustawili się bardzo długi ogonek osób, które postanowiły być EKO na wiosnę i pozbyć się znajdującego się w domu plastiku.

Na uczestników czekało 1400 sadzonek bratków, stokrotek i żagwinu. Kwiaty zniknęły, jak przysłowiowe gorące bułeczki. Z pewnością, jeszcze w sobotę, zostały posadzone na balkonach lub na działkach. Pogoda sprzyjała bowiem takim ogrodniczym zabiegom. My natomiast, dzięki akcji, zebraliśmy ponad 58 tysięcy nakrętek i ponad 1100 plastikowych butelek. Wszystko to trafi do recyklingu.

## Zdobyli wiedzę i gadżety

Ale nie tylko z pięknymi sadzonkami opuszczali naszą akcję inowrocławianie i mieszkańcy regionu. Dzięki pracownikom Wojewódzkiego Funduszu Ochrony Środowiska i Gospodarki Wodnej w Toruniu mieli oni okazję zdobyć wiedzę na temat nowoczesnych i ekologicznych systemów ogrzewania domów. I co najważniejsze,



FOT. PRZEGLĄD

poznać zasady ubiegania się o dofinansowanie na pokrycie kosztów montażu tych przyjaznych dla środowiska instalacji. Dzieci mogły natomiast liczyć na kolorowe gadżety.

O miłe pamiętki udziału w akcji „Bądź EKO na wiosnę” zadbał też pracownik Banku Credit Agricole. Dla dzieci były baloniki, a dla starszych kalendarze.

Organizatorami akcji byli: Gazeta Pomorska, Galeria Solna, Wojewódzki Fundusz Ochrony Środowiska i Gospodarki Wodnej w Toruniu, Bank Credit Agricole i lokalni Aktywni Mniam.



FOT. PRZEGLĄD



FOT. PRZEGLĄD



FOT. PRZEGLĄD

## KALENDARIUM

### 24 MARCA

1945 - w Dziekanowie pod Gnieznem zmarł ks. kan. Piotr Fibak (ur. 1880), proboszcz szadłowicki i dziekan gniewkowski, więzień obozów hitlerowskich.

### 25 MARCA

1888 - w Koronowie urodził się Bogdan Gabriel Gordon, ksiądz, proboszcz parafii św. Mikołaja w Inowrocławiu, społecznik. Zmarł w 1926 r.

1968 - w Sydney zmarł Alfred Emeryk Poniński (ur. 1896 w Kościelcu), prawnik, politolog, historyk. Był pracownikiem polskich służb dyplomatycznych w Berlinie, Brukseli, Paryżu, Moskwie, Bukareszcie, Ankarze, Stambule, a w latach 1943-1945 ambasadorem RP w Pekinie.

1983 - na największym inowrocławskim osiedlu mieszkaniowym Rabin erygowana została parafia pw. Błogosławionej Jądwigi.

### 26 MARCA

1897 - w Sławsku Wielkim urodził się Wojciech Głuszek, od 1930 r. proboszcz w Raczkowie koło Wągrowca, w latach 1940-1945 więzień hitlerowskich obozów koncentracyjnych, po wojnie duszpasterz w Stanach Zjednoczonych. Był najstarszym członkiem Stowarzyszenia Wychowanków Gimnazjum i Liceum im. Jana Kasprówicza w Inowrocławiu.

### 27 MARCA

1891 - w Krotoszynie urodził się Edmund Lemm, dr weterynarii, w latach 1926-1939 dyrektor rzeźni miejskiej w Inowrocławiu. Zginął w 1945 r. w obozie koncentracyjnym Neuen-gamme koło Hamburga.

1990 - na miano wydarzenia kulturalnego zasłużyło widowisko sceniczne związane z promocją książki Barbary Wachowicz „Czas nasturcji”, poświęconej Janowi Kasprówicowi. Impreza odbyła się w sali koncertowej PSM im. Juliusza Zarębskiego. Obok autorki udział wzięli nauczyciele i uczniowie I LO im. Jana Kasprówicza w Inowrocławiu.

### 28 MARCA

1867 - urodził się Zygmunt Zakrzewski, numizmatyk, historyk i archeolog. W „czasach pruskich” pracował w cukrowniach w Kruszwicy i Pakości, a w 1919 r. był pierwszym polskim starostą powiatu strzeleńskiego.

### 29 MARCA

1908 - w Pakości powstało Towarzystwo Kołowników „Bywaj”.

1923 - w Inowrocławiu powstała firma budowlana Franciszka Dźwilkowskiego.

### 30 MARCA

1268 - pierwsza wzmianka źródłowa o Wielosiu koło Gniewkowa.

1919 - w Inowrocławiu powstało Towarzystwo Zjednoczonych Przemysłowców.

## WYSTĘP „NAS TROJE”

Inowrocławski zespół wokalny „Nas Troje” w składzie: Jolanta Albińska - akordeon, Ryszard Ligocki - śpiew i instrumenty muzyczne oraz Bogdan Stefański - gitara basowa wykonali kilkanaście utworów wokalnych.

Podczas spotkania w Bibliotece Miejskiej z okazji Dnia Kobiet i Mężczyzn uczestnicy wspólnie śpiewali słynne przeboje i wysłuchali przepłatanek skeczy na temat relacji damsko-męskich. Było to wspólne muzyczne świętowanie.



FOT. BIBLIOTEKA MIEJSKA

## RAJDY NA POWITANIE WIOSNY

Oddział Polskiego Towarzystwa Turystyczno-Krajoznawczego w Inowrocławiu był organizatorem rajdu pieszego i rowerowego na powitanie wiosny.

Blisko siedmiokilometrowa trasa rajdu pieszego wiodła z Jaksic, dokąd uczestnicy dotarli z Inowrocławia koleją, przez wieś Stefanowo do Tucznia. Z kolei trasa rowerowa przygotowana przez Klub Turystyki Rowerowej Kujawiak prowadziła przez Kościelec, a powrotna przez Jaksice.

Zakończenie rajdu nastąpiło w Szkole Podstawowej w Tucznie. Oceniono tam przygotowane przez wielu uczestników kukły Marzanny. Wszystkie utopiono w jeziorze, przeganiając w ten sposób zimę. Na uczestników konkursów czekały nagrody. Był też słodki poczęstunek i piczenie kielbasek na ognisku.



FOT. JERZY KECER

# „NIEWŁAŚCIWE ZACHOWANIA PIESZYCH”

Jak często winę za wypadek ponosi kierowca? Jak często sam pieszy nie dba o swoje bezpieczeństwo przechodząc w miejscach niedozwolonych, nie stosując się do sygnalizacji świetlnej czy wpatrzony w ekran telefonu wchodzi wprost pod nadjeżdżający samochód?

Odpowiedzi na te pytania z pewnością nasuną się same, po obejrzeniu negatywnych zachowań właśnie tej grupy użytkowników dróg, które zarejestrował policyjny dron.

Pieszy jest niechronionym uczestnikiem ruchu drogowego, ponieważ w trakcie zderzenia z pojazdem nic go nie chroni. Kierowca może liczyć na poduszki powietrzne, pasy bezpieczeństwa, czy choćby karoserię samochodu. W wielu przypadkach bezpieczeństwo pieszego zależy w dużej mierze od niego samego. Niestety często sami piesi stwarzają ryzykowne sytuacje między innymi przechodząc w miejscach niedozwolonych, nie stosując się



do sygnalizacji świetlnej czy korzystając z telefonu komórkowego wchodzi wprost pod nadjeżdżający samochód.

Aby poprawić bezpieczeństwo tej grupy uczestników ruchu drogowego, policjanci prowadzą działania pn.: „Bezpieczny pieszy”. Podczas jed-

nej z ostatnich akcji funkcjonariusze skoncentrowali się na obserwacji właśnie tej grupy użytkowników dróg i eliminowaniu ich nieprawidłowych, a także niebezpiecznych zachowań.

Ku przestrodze przedstawiamy spot profilaktyczny

„Niewłaściwe zachowania pieszych”, apelując o rozwagę, o zachowanie szczególnej ostrożności i przestrzeganie przepisów ruchu drogowego dla naszego bezpieczeństwa.

Spot można zobaczyć na: [youtu.be/Z3u\\_JZ1CZew](https://youtu.be/Z3u_JZ1CZew).

# NIELEGALNY POŁÓW RYB W JEZIORZE

Policjanci z Pakości i strażnicy rybacy podczas działań ujawnili połów ryb. Zebrali dowody na to, że był to nielegalny proceder. Wpadło dwóch mężczyzn, którym służby odebrały cały łup i sprzęt.

W ubiegłym tygodniu Państwowa Straż Rybacka oraz mundurowi z Pakości współdziałali na lokalnym jeziorze. Ujawnili nielegalny połów za pomocą sieci typu wonton. Dostrzegli na pontonie dwóch mężczyzn. Gdy tylko dobili

do brzegu, zostali zatrzymani.

Służby ujawniły przy nich 12 sztuk sieci o długości 600 metrów oraz ponad 60 kilogramów ryb (głównie sandacze i leszcze). Mężczyźni w wieku 42 i 46 lat zostali zatrzymani w policyjnym areszcie.

Na podstawie zebranych dowodów obaj usłyszeli zarzut kłusownictwa. Stracili cały połów i sprzęt. Grozi im kara pozbawienia wolności do dwóch lat. (DM)



# ODZYSKAŁ SKRADZIONY W KRUSZWICY ROWER



Policjanci „patrolówki” są często na pierwszej linii walki z przestępczością. Ich służba to również szybka reakcja na to co widzą. Tak było i tym razem, gdy policjant wydziału patrolowo-interwencyjnego skojarzył, że rower, który widzi przed sobą, został skradziony.

12 marca podczas patrolowania ulic na terenie Inowrocławia, jadąc ulicą Szosa Bydgoska, funkcjonariusz „patrolówki” asp. szt. Adam Darabasz zauważył mężczyznę na czarno-żółtym

rowerze. Policjant skojarzył, że ostatnio taki jednoślad został skradziony z klatki bloku w Kruszwicy, a jego właściciel również opublikował zdjęcie roweru w mediach społecznościowych opisując, że utracił mienie na skutek przestępstwa.

Działania mundurowego były natychmiastowe. Zatrzymał mężczyznę do kontroli. Jeszcze z tego miejsca skontaktował się telefonicznie z właścicielem roweru, na numer podany w komunikacie. Ważne było to, aby uzyskać informacje o cechach charakterystycznych

jednośladu. Nie było co do tego wątpliwości. Zatrzymany cyklista trafił do policyjnego aresztu. Właściciel natomiast odzyskał swoje mienie, odbierając je z komendy.

Dalej sprawą zajęli się kruszwiczycy policjanci, którzy postawili zatrzymanemu 20-latkowi zarzut kradzieży. Choć podejrzany próbował policjantów wprowadzić w błąd, że rower tylko od kogoś pożyczył, zebrane dowody obciążały jego. Dlatego odpowie za kradzież i grozi mu kara do 5 lat więzienia. (DM)

# ZACZEŁO SIĘ OD KOLIZJI Z DYSTRYBUTOREM

Zarzut kierowania pojazdem w stanie nietrzeźwości oraz posiadania zabronionych środków usłyszała 24-letnia kobieta i 31-letni mężczyzna.

9 marca około godz. 8 policjanci z Inowrocławia zostali powiadomieni o tym, że jakiś samochód uderzył w dystrybutor na jednej ze stacji paliw na terenie gminy. Kierowca uciekł z miejsca zdarzenia.

Z informacji wynikało, że srebrny mitsubishi porusza się po okolicy. Wszystkie policyjne patrole otrzymały informację, by zwracać uwagę na taki pojazd. Podczas patrolowania pobliskiego terenu funkcjonariusze wydziału patrolowo-interwencyjnego zauważyli poszukiwany samochód, w którym była kobieta i mężczyzna - mówi asp. szt. Izabella Drobniecka z Komendy Powiatowej Policji w Inowrocławiu.

Mundurowi wylegitymowali ich i ustalili, że to oni wcześniej mieli „kontakt” z dystrybutorem. 24-latką w chwili kontroli była nietrzeźwa i miała blisko półtora promila alkoholu w organizmie. Okazało się, że była też poszukiwana celem

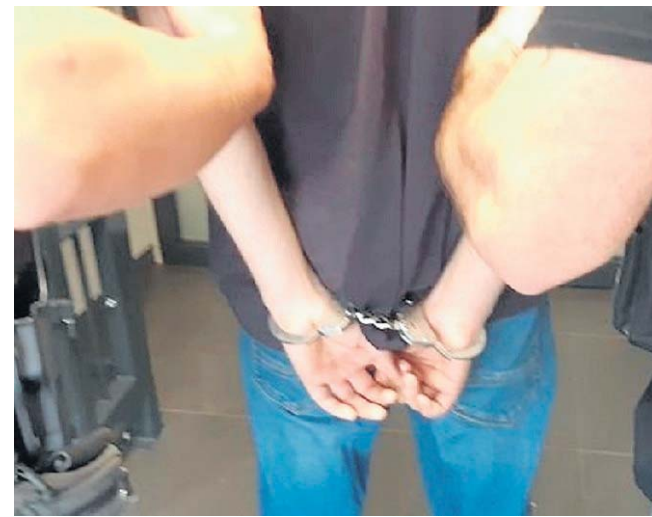
ustalenia miejsca pobytu oraz do sprawy prowadzonego postępowania dotyczącego kierowania w grudniu ubiegłego roku pojazdem w stanie nietrzeźwości. Patrol ujawnił także przy niej niewielką ilość suszu roślinnego, który po zbadaniu testerem okazał się marihuaną.

Sporo na sumieniu miał również 31-latek. Nie tylko jeździł bez uprawnień, to jeszcze „wydmuchał” prawie promil alkoholu w organizmie. Policjanci znaleźli przy nim mari-

huanę. Oboje zostali zatrzymani w policyjnym areszcie.

Odpowiedzą za przestępstwa. 24-latką usłyszała zarzut posiadania narkotyków i kierowania w ubiegłym roku pojazdem w stanie nietrzeźwości, a mężczyźni zarzucą się kierowanie w styczniu oraz marcu pojazdami w stanie nietrzeźwości. Ponadto odpowie za posiadanie narkotyków.

Oboje zostali objęci policyjnym dozorem. Grozi im kara do 3 lat pozbawienia wolności.



# POROZUMIENIA O WSPÓŁPRACY ZE SZKOŁAMI

**Zakład Karny w Inowrocławiu będzie współpracował z kolejnymi szkołami. Tym razem porozumienie o współpracy zawarto z Liceum Ogólnokształcącym im. Jana Kasprówicza i Akademią Szkolnictwa „AS” w Inowrocławiu.**

Uczniowie „Kasprowicza” byli już gośćmi w Zakładzie Karnym. W grudniu ubiegłego roku wzięli udział w wizycie edukacyjnej mającej na celu poznanie charakterystyki inowrocławskiej jednostki penitencjarnej. Już wówczas zrodził się pomysł regularnej współpracy z tym liceum.

Na terenie szkoły ppłk Magdalena Zwierzchowska, Dyrektor Zakładu Karnego w Inowrocławiu i Rafał Łaskiewicz Dyrektor I LO w Inowrocławiu podpisali porozumienie o współpracy pomiędzy tymi dwoma instytucjami.

Wcześniej podobne porozumienie w siedzibie Akademii



Szkolnictwa „AS” parafowały ppłk Magdalena Zwierzchowska i Halina Peta, Dyrektor Akademii Szkolnictwa „AS”, Branżowej Szkoły I Stopnia w Inowrocławiu.

Celem porozumienia jest m.in. tworzenie możliwości dla realizacji zajęć dydaktycznych, wykładów i pogadanek dla uczniów.

Współpraca pomiędzy dwoma instytucjami obejmuje: organizację wspólnych konferencji, sympozjów naukowych, wykładów oraz innych form popularyzacji osiągnięć nauki i praktyki w zakresie oddziaływań resocjalizacyjnych, organizowanie i przeprowadzanie programów resocjalizacyjnych, zajęć kulturalno oświatowych przeznaczonych dla skazanych, udział funkcjonariuszy i pracowników Zakładu Karnego w w procesie dydaktycznym szkoły, wymianę materiałów dydaktycznych i informacyjnych.

(DM)

## KRÓTKO



### RECYDYWISTA ZA KIEROWNICĄ

17 marca policjanci z Wydziału Ruchu Drogowego działali na terenie Tuczna. Tam namierzali jadącego audi, który na dopuszczalnej „50” miał 88 km/h. Patrol zatrzymał kierowcę do kontroli. 40-letni mężczyzna został ukarany mandatem karnym w wysokości 1600 zł, ponieważ okazało się, że już wcześniej popełnił tego typu wykroczenie.

Dlatego kolejne to recydywa. Wysokość mandatu zatem zgodnie z przepisami została podwojona. Mężczyzna również dostał 9 punktów karnych. Dodatkowo okazało się, że miał już przekroczony limit punktów karnych i wobec niego była wydana decyzja o skierowaniu go na kontrolne sprawdzenie kwalifikacji. Stąd jego prawo jazdy zostało zatrzymane.

### DZIAŁANIA „PRĘDKOŚĆ”



17 marca policjanci ruchu drogowego na terenie całego powiatu inowrocławskiego przeprowadzili działania mające na celu ujawnienie kierujących, którzy nie stosują się do ograniczeń prędkości w danych rejonach. Szczególną uwagę mundurowi zwracali w pobliżu przejść dla pieszych. Podczas działań policjanci skontrolowali 151 kierujących. Spośród nich 109 złamało przepis odnośnie prędkości. Policjanci wobec tych kierowców zastosowali 27 pouczeń oraz 82 mandaty karne. Jednemu z kierowców zostało zatrzymane prawo jazdy za przekroczenie prędkości powyżej 100 km/h w terenie zabudowanym.

### NIETRZEŻWY ROWERZYSTA

Na terenie gminy Złotniki Kujawskie patrol dostrzegł dziwny sposób jazdy cyklisty. Policjanci sprawdzili stan trzeźwości 48-letniego mężczyzny. Miał 1,8 alkoholu w organizmie. Rowerzysta odmówił przyjęcia mandatu karnego. Mundurowi sporządzili zatem wniosek do sądu o jego ukaranie.



## NADAL ŹLE PARKUJĄ

**Dyżurny Straży Miejskiej w Inowrocławiu otrzymał w lutym od mieszkańców miasta 341 zgłoszeń. Wśród wszystkich zgłoszeń - tych dotyczących nieprawidłowości w parkowaniu pojazdów było aż 124.**

Najwięcej z nich dotyczyło między innymi: parkowania na chodnikach - 24 zgłoszenia, blokowania wyjazdu - 18 zgłoszeń, parkowania na terenach zielonych - 17 zgłoszeń, zakazach zatrzymywania - 15 zgłoszeń, na miejscach inwalidzkich - 3 zgłoszenia, a także przy przejściach dla pieszych, skrzyżowaniach, czy przystankach autobusowych.

- Stosowane są wówczas pisemne zawiadomienia dla

sprawców wykroczeń. Każde wykroczenie jest dokumentowane fotograficznie przez funkcjonariuszy, a kierowca otrzymuje za wycieraczkę informację, aby stawił się w Komendzie Straży Miejskiej i wyjaśnił sprawę wykroczenia lub skontaktował się telefonicznie lub mailowo - informując strażnicę z Inowrocławia.

Zakładane są również blokady na koła.

- Wówczas należy zadzwonić pod nr alarmowy 986 zgodnie z informacją pozostawioną za wycieraczką i poczekać na przyjazd funkcjonariuszy w celu ściągnięcia blokady i wyjaśnienia sprawy wykroczenia - dodają strażnicy miejscy.

(DM)



FOT. STRAŻ MIEJSKA INOWROCLAW

REKLAMA

0010772199

## Całodobowy Zakład Pogrzebowy

# Credo

### Winda pogrzebowa i Baldachim pogrzebowy GRATIS



Credo  
ZAKŁAD POGRZEBOWY

88-100 Inowrocław  
tel. 52 35 77 416  
www.pogrzeb.net

ul. Św. Ducha 33  
kom. 509 946 759  
credo@pogrzeb.net

FOT. KPP INOWROCLAW

# WYSOKIE ZWYCIĘSTWO

Koszykarze KSK Ciech Noteć Inowrocław wywalczyli czternaste zwycięstwo z rzędu w drugiej lidze (grupie A). Bardzo wysoko wygrali w Gdyni z AMW Flotą. Nadal zajmują drugie miejsce w tabeli.

## Wyniki

AMW Flota Gdynia - KSK Ciech Noteć Inowrocław 71:105 (16:35, 14:27, 18:25, 23:18), Stefan Marchlewski 13 (1), Jędrzej Szymański 11, Dawid Bykowski 7 (1), Jakub Bierski 7 (1), Adrian Pajkert 7 (1), Maciej Gawryś 6 (1), Adam Wąsowicz 4, Dominik Gawroński 4, Michał Szlągowski 4, Tymoteusz Solarczyk 4, Aleksy Janiec 4 - Jakub Kondraciuk 19 (3), Piotr Robak 19 (2), Mikołaj Grod 18, Remon Nelson 11 (3), Łukasz Bodych 8 (1), Mateusz Stańczuk 7 (1), Mateusz Stawiak 5 (1), Eryk Bembnista 5 (1), Antoni Gawarecki 3 (1), Aleksander Filipiak 2;

Sklep Polski MKK Gniezno - GAK Gdynia 84:80, Profi Sunbud PKK 99 Pabianice - Trefl II Sopot 88:49, EKS Coolpack Łódź - MKK Kuchinox Interon Siejko Zgierz 105:71, Ogniwo Szczecin - TKM Włocławek 90:72, AZS



UMK Transbruk - ŁKS Politechnika Łódź 85:79, GAK Gdynia - Tarnovia Tarnowo Podgórne 82:90, Sklep Polski MKK Gniezno - Książak Łowicz 55:74, SMS PZKosz Władysławowo - MKK Kuchinox Interon Siejko Zgierz 105:71, Ogniwo Szczecin - Trefl II Sopot - AZS UMK Transbruk 60:99.

## Tabela

1. ŁKS Coolpack 53 punkty, 2. KSK Ciech Noteć 49, 3. Tarnovia 47, 4. Książak 47, 5. AZS UMK 46, 6. Pyra 44, 7. MKK Gniezno 43, 8. SMS Władysławowo 42, 9. MKK Zgierz 41, 10. PKK Pabianice 38, 11. Ogniwo 36, 12. Flota 35, 13. Trefl II 33, 14. GAK Gdynia 33, 15. ŁKS

Politechnika 31, 16. TKM Włocławek 27.

W środę - już po zamknięciu Przeglądu - inowrocławianie walczyli z liderem rozgrywek z Łodzi.

W niedzielę podopieczni trenera Huberta Mazura zagrają w Pabianicach (godz. 20.30). (DM)

# „ÓSEMKA” MISTRZEM

Reprezentacja Szkoły Podstawowej nr 8 w Inowrocławiu okazała się najlepsza w koszykarskich Mistrzostwach Powiatu Inowrocławskiego Chłopców Szkół Podstawowych (urodzonych w latach 2008-2009).

Podopieczni trenera Jakuba Matuszaka pokonali uczniów SP nr 5 w Inowrocławiu 66:42 (32:24) i SP nr 2 w Gniewkowie 49:35 (30:12). Zdobyli tym samym tytuł mistrza i złote medale w tej grupie wiekowej. Awansowali do rozgrywek regionalnych. 17 kwietnia zagrają w ćwierćfinale mistrzostw województwa kujawsko-pomorskiego.

W zwycięskim zespole „Ósemki” walczyli: Dorian Kubiak, Konrad Michałowicz,

Adam Cichocki, Antoni Szych, Wiktor Wiliński, Sebastian Karpiniński, Maciej Jęczewski, Wiktor Nowicki, Jakub Pawłowski, Bartłomiej Cegielski, Xawier Czapla.

Drugie miejsce wywalczyli gracze SP nr 5 w Inowrocławiu, którzy wygrali z zawodnikami z Gniewkowa 46:37 (32:19).

Wśród koszykarzy występujących na parkiecie wyróżniono: Norberta Pasteckiego z Gniewkowa, Łukasza Dobrzyńskiego z SP nr 5 w Inowrocławiu oraz Dorian Kubiaka z SP nr 8 w Inowrocławiu - MVP turnieju i najlepszego strzelca - 68 punktów.

Najlepsze zespoły i zawodnicy tych mistrzostw otrzymali nagrody ufundowane przez Starostę Inowrocławskiego Wiesławę Pawłowską. (DM)



# REMISOWALI I PRZEGRYWALI

**Pilkarze rozegrali kolejne mecze w rundzie wiosennej.**

## Czwarta liga

Cuiavia Inowrocław - Lech Rypin 0:2, Mateusz Brzóska, Kamil Sternicki, Noteć Łabiszyn - Notecianka Pakość 0:0, Pogoń Mogilno - Włocławia Włocławek 3:1, Tuchowia Tuchowo - Chemik Moderator Bydgoszcz 0:3, Wda Świecie - Start Pruszcz 3:0, Kujawianka Izbica Kujawska - Pomorzanin Toruń 3:3, Lider Włocławek - Chełminianka Chełmno 1:2, FAF Elana Toruń - Pol-Osteg Pomorzanin Serock 0:0, Sparta Brodnica - Sportis Łochowo 3:0 (walkower).

W tabeli prowadzi Chemik 42 punkty, przed Włocławią 41 Elaną 39 i Cuiavią 36. Notecianka jest przedostatnia 6.

## Piąta liga

Unia Gniewkowo - Noteć Gębice 1:1, Oskar Kryszak - Filip Bednarek, Piast Kołodziejewo - Wisła Dobrzyń nad Wisłą 2:3, Sebastian Basiński, Damian Łozowicz - Adrian Nowak, Paweł Kwaśniewski, Adrian Bryszewski, Gopło Kruszwica - Zootechnik Kołuda Wielka 2:2, Miłosz Losik, Łukasz Bartoszkiewicz - Adrian Turowski, Oliwier Doringier, Łokietek Brześć Kujawski - Sadownik Waganiec 10:0, Kujawiak Kowal - Zdrój Ciechocinek 2:0, Kujawiak Kruszyn - Lubienianka Lubień Kujawski 2:0, LTP Lubanie - GKS Baruchowo 1:1. Przełożono mecz: Orleńca Aleksandrów Kujawski - Start WIP Stawki.

W tabeli prowadzi Łokietek 39 pkt., przed Wisłą 34 i Unią G. 33. (DM)

# WOREK MEDALI KARATEKÓW

Zawodnicy Inowrocławskiego Klubu Sportowego Karate z powodzeniem walczyli w XXIX Ogólnopolskim Turnieju Karate Dzieci i Młodzieży Dragon Cup, który odbył się w Środzie Wielkopolskiej.

W imprezie wzięło udział około 500 sportowców z 40 klubów. Karatecy IKSK zajęli siódme miejsce w klasyfikacji medalowej.

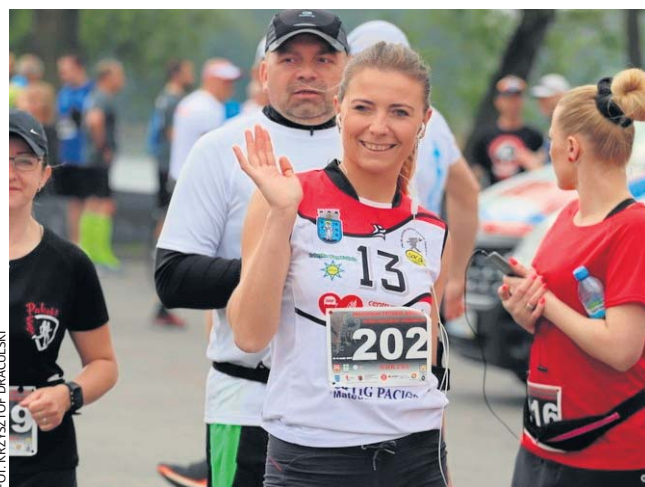
## Dorobek medalowy

Złoto: Kornelia Bednarska w kumite fantom dziewcząt (7 lat), Igor Malicki w kumite fantom chłopcy (7 lat), Filip Bartczak w kumite chłopców (10-11 lat) w wadze do 40 kilogramów.

Srebro: Alicja Madej w kumite młodziczek w wadze do 45 kg, Kinga Podhorodecka w kumite junierek w wadze do 59 kg i kumite junierek, Adam Duczkowski w kumite fantom chłopców (7 lat).

Brąz: Michalina Bednarska w kata dziewcząt (7 lat), Kornelia Bednarska w kumite dziewcząt (8-9 lat) w wadze do 30 kg, Olaf Buzuk w kumite chłopców (8-9 lat) w wadze do 30 kg, Michał Giszter, Franciszek Kaczmarek, Krzysztof Zuchniarek w kata drużynowym chłopców (14-17 lat).

Działalność klubu wspiera Miasto Inowrocław, Starostwo Powiatowe w Inowrocławiu, Gmina Kruszwica, Gmina Gniewkowo. (DM)



# BIEG PIASTOWSKI

**Wraca Piastowski Festiwal Biegowy. 5 maja na Stadionie Miejskim im. Inowrocławskich Olimpijczyków odbędą się biegi młodzieżowe, a dzień później biegi na 5 km i 10 km oraz XIV edycja Biegu Piastowskiego - półmaratonu z Kruszwicy do Inowrocławia.**

W związku z planowanymi inwestycjami drogowymi w ciągu drogi krajowej nr 62 biegacze wyjątkowo wystartują z kruszwickiego Rynku.

Do 31 marca opłata startowa w półmaratonie wynosi 80 złotych, a w biegach na 5 i 10 km 60 zł. Przy zgłoszeniach

od 1 do 30 kwietnia opłata wyniesie odpowiednio 100 i 80 zł, w terminie od 1 do 2 maja trzeba będzie zapłacić 120 i 90 zł. Od 3 maja do dnia imprezy opłata startowa w półmaratonie wyniesie 150 zł, a w biegach na 5 i 10 km 100 zł.

Jest też opcja bez pakietu startowego. Płacąc 70 zł można wystartować w półmaratonie lub 50 zł i wziąć udział w biegu na 5 lub 10 km. Zapisy na stronie www.biegpiastowski.pl lub www.maratonczykpomiar-czasu.pl.

Rejestracja elektroniczna dostępna będzie do 2 maja do godz. 22. (DM)



# KOSZYKARZE NOTECI ODWIEDZILI PRZEDSZKOLAKÓW Z JANIKOWA

**KSK Ciech Noteć Inowrocław promuje ideę sportu i miłości do koszykówki wśród dzieci i młodzieży od lat. Działacze klubu, trenerzy jak i zawodnicy chętnie włączają się w akcje promocyjne i edukacyjne.**

Wyjątkowy tydzień rozpoczęli przedszkolaki z Przedszkola „Słoneczko” w Janikowie.

Dzięki uprzejmości dyrektora Ośrodka Sportu i Rekreacji Grzegorza Płuciennika, który udostępnił halę widowiskowo-sportową w Janikowie, 23 milusińskich z grup Stokrotki i Jagódki wraz ze swoimi opiekunkami uczestniczyło w zajęciach sportowych z elementami koszykówki, które poprowadzili dla nich koszykarze z KSK Ciech Noteć Inowrocław.

## O zasadach gry

Rozgrywający Remon Nelson, Łukasz Bodych grający na pozycji środkowego i trener Jacek Stajszczak zapoznali przedszko-

laków z podstawowymi zasadami gry.

Wszyscy rozpoczęli zajęcia od koszykarskiej rozgrzewki, którą poprowadził mierzący 205 centymetrów Łukasz Bodych. Później już tylko nauka kożłowania, rzuty do kosza, dyplomy i zdjęcia na pamiątkę.

Część przedszkolaków dobrze znała zawodników z KSK Ciech Noteć Inowrocław.

## Znani z telewizji

- A ja pana widziałem w telewizji, mój tata ogląda koszykówkę i Wam kibicujemy - można było usłyszeć wśród milusińskich.

- What's a space here. Let's fun, let's play basketball - zachęcał przedszkolaków Nelson. Na odpowiedź nie musiał długo czekać. Po 45 minutach przedszkolaki jeszcze nie miały dość. - Może są tu wśród Was przyszli zawodowi koszykarze. Czas pokaże. Zapraszamy na treningi i mecze do Inowrocławia - podsumował Jacek Stajszczak, trener młodych koszykarzy w Noteci.



FOT. JULIA STAJSZCZAK

REKLAMA

0010773274

## Wójt Gminy Inowrocław OBWIESZCZENIE

o wyłożeniu do publicznego wglądu projektu miejscowego planu zagospodarowania przestrzennego w części obrębów Batkowo, Krusza Podlotowa oraz Krusza Zamkowa, gmina Inowrocław

Na podstawie art. 17 pkt. 9 i 11 ustawy z dnia 27 marca 2003 r. o planowaniu i zagospodarowaniu przestrzennym (Dz. U. z 2022 r. poz. 503 z późn. zm.) i art. 39, ust. 1, pkt 2, 3, 4, 5 oraz art. 40 i 41 w związku z art. 46 pkt 1 ustawy z dnia 3 października 2008 r. o udostępnianiu informacji o środowisku i jego ochronie, udziale społeczeństwa w ochronie środowiska oraz o ocenach oddziaływania na środowisko (Dz. U. z 2022 r. poz. 1029 z późn. zm.) oraz uchwały Rady Gminy Inowrocław nr XXX/309/2021 z dnia 20 maja 2021 r. zawiadamiam o wyłożeniu do publicznego wglądu projektu miejscowego planu zagospodarowania przestrzennego w części obrębów Batkowo, Krusza Podlotowa oraz Krusza Zamkowa, gmina Inowrocław, wraz z prognozą oddziaływania na środowisko w dniach **od 5.04.2023 r. do 12.05.2023 r.** w siedzibie Urzędu Gminy Inowrocław, ul. Królowej Jadwigi 43, 88-100 Inowrocław, w godzinach od 8.00 do 14.00.

Dyskusja publiczna nad przyjętymi w projekcie planu miejscowego rozwiązaniami odbędzie się w dniu **9.05.2023 r.** w siedzibie Urzędu Gminy Inowrocław o godzinie **10:00.**

Z projektem miejscowego planu zagospodarowania przestrzennego wraz z prognozą oddziaływania na środowisko można zapoznać się również na stronie internetowej (BIP) <https://gm-inowroclaw.rbip.mojregion.info/> w zakładce [https://gm-inowroclaw.rbip.mojregion.info/category/planowanie\\_przestrzenne/](https://gm-inowroclaw.rbip.mojregion.info/category/planowanie_przestrzenne/)

Zgodnie z art. 18 ust. 1 ustawy z dnia 27 marca 2003 r. o planowaniu i zagospodarowaniu przestrzennym (Dz. U. z 2022 r. poz. 503 z późn. zm.), każdy kto kwestionuje ustalenia przyjęte w projekcie planu miejscowego, może wnieść uwagi.

Uwagi należy składać na piśmie do Wójty Gminy Inowrocław z podaniem imienia i nazwiska lub nazwy jednostki organizacyjnej i adresu, oznaczenia nieruchomości, której uwaga dotyczy, w nieprzekraczalnym terminie do dnia **30.05.2023 r.**

Uwagi należy składać w formie papierowej lub elektronicznej, w tym za pomocą środków komunikacji elektronicznej, w szczególności poczty elektronicznej za pomocą adresu skrzynki e-mail: [sekretariat@gminainowroclaw.eu](mailto:sekretariat@gminainowroclaw.eu)

Zgodnie z art. 8c ustawy z dnia 27 marca 2003 r. o planowaniu i zagospodarowaniu przestrzennym uwagi mogą być wnoszone w formie papierowej lub elektronicznej, w tym za pomocą środków komunikacji elektronicznej, w szczególności poczty elektronicznej lub formularzy zamieszczonych przez organ sporządzający projekt w Biuletynie Informacji Publicznej.

Administratorem Państwa danych jest reprezentowana przez Wójty Gminy Inowrocław Gmina Inowrocław, której siedziba mieści się przy ul. Królowej Jadwigi 43, 88-100 Inowrocław, tel. 52/355-58-10. Klauzulę informacyjną RODO zamieszczono na stronie <https://gm-inowroclaw.rbip.mojregion.info/> oraz na tablicy ogłoszeń w siedzibie Urzędu Gminy Inowrocław, ul. Królowej Jadwigi 43, 88-100 Inowrocław.

Wójt Gminy Inowrocław

## AWANS DO ROZGRYWEK CENTRALNYCH



FOT. BASKET KRUSZWICA

**Zespoły koszykarskie z Mogilna (z dużą grupą inowrocławian w składzie) i Kruszwicy zakończyli trzecią ligę na odpowiednio - drugim i trzecim miejscu. Wciąż liczą się w rywalizacji o awans do drugiej ligi.**

## Wyniki

UKS Basket 2010 Kruszwica - ŁKS KM Szkoła Gortata Łódź 94:74 (22:17, 29:14, 19:27, 24:16), dla gospodarzy: Tomasz Kretkowski 23 (4), Mateusz Kazmierski 19, Krzysztof Kozłowski 13 (2), Szymon Walczak 13

(1), Dominik Misz 9, Aleksander Greinert 6, Kamil Adolski 5, Jarosław Ruczkowski 4, Bartosz Cichowski 2, Oskar Rochucki 0, Nikodem Dziwnik 0, Jakub Milewski 0;

Pogoń Mogilno - Enea Astoria Bydgoszcz 79:97 (18:21, 18:22, 26:29, 17:25), dla gospodarzy: Norbert Jaśtak 20, Andrzej Kostuch 17 (3), Mateusz Tojek 13, Mikołaj Lewandowicz 12 (3), Maciej Nalewaj 12, Kacper Nijak 3, Mateusz Redmann 2, Kacper Rudnicki 0, Dominik Nowakowski 0, Krystian Ro-

siński 0; TKM II Włocławek - Twarde Pierniki II Toruń 104:96; ŁKS KM SG - ŚKK Świecie 81:106.

## Tabela

1. Enea Astoria 27 punktów, 2. Pogoń 26, 3. Basket 2010 Kr. 23, 4. Twarde Pierniki II 22, 5. ŚKK 19, 6. ŁKS KMSG 16, 7. Siódemka Kutno 14, 8. TKM II 14.

Do rozgrywek centralnych i walce o drugą ligę awansowały ekipy z Bydgoszczy, Mogilna i Kruszwicy.

(DM)

# KRZYŻÓWKA PANORAMICZNA

osobliwe zjawisko	torbacz, kuzu	ssaki z Afryki	pan domu	młotem lub dyskiem	ubiega się o względy panny	piękny koń	ćwiczenie na drążku	plynie przez Łomżę	siemka samica wilka																			
bałtycki sztorm	zdrowe warzywo	naprawia czasomierz					gruba gałąź	ser jak wędlina																				
liliput, gnom	„wypiek”					zielone lub czarne	tama	małżonka Warsa																				
	9		keks lub mazurek	zaklina deszcz	12		kłopot, kram																					
sprinter lub maratończyk				stawka w grze hazardowej		26	góry w Europie skośny żagiel	19	ukończona Zeusa																			
praktyka krecika gatunek kaczk			27	8	rzadkie imię męskie		ścinek, zrynek		13																			
		5		górna część ołtarza	uchwyt narzędzia, rękojeść	komputer z XX wieku	miejsce walki gladiatorów	mocne włókno z liści agawy	nocna zjaw	ptasie pióro																		
budowane na lodzie	wspólna notacja protestancka	Giulietta, aktorka gatunek pajaka			arystokrata			ważny składnik paliwa																				
		28	egzotyczna żywica	boiskowy rozjemca				ozdobny pasek przy piaszczu	„palce” jelenia																			
środkowa część koła	stolica Norwegii altówka miłosna			drapieżniki z sawanny		1	wywóz towarów za granicę		20																			
			zabawka dziewczynki	„drżące” drzewo liściaste	lwy żyrafy		prąd rzeczny mały zawór		22	trunek z Azji tekst, nadruk																		
młoda dziewczyna				koń czystej krwi		7	utwór muzyczny forsa																					
polarna na niebie		18	cel kariery oprzęd		25	śasiad Kamerunu	cenny naszyjnik		otwór rury	serial z Lubiczami																		
			4	tenisowe boisko	porządek na statku			motyl jak gołąb w portfelu Norwega																				
dokuczliwy chwast	trujący metal	tyżwowy dawny Rumun			lasso rysunek wglębny		liczne w desce stręfa		16	sportowa ekipa	muzyka improwizowana																	
			nacięcie na lasce		10	wyspa jak model Seata		opoka, fundament		23																		
gormada antylop	włoska rzeka księstwo arabskie			imię Monka, detektywa	brezentowe przykrycie	środek cyklonu		składnik powietrza	skóra do oprawy ksiąg	gaz palny																		
			osiedle w warszawskim Ursynowie				nakłanianie wynik, rezultat			demon, czart	piersiastek z USA																	
król przed koronacją	stolica Państwa Środka	jutowy na mąkę	Naomi, tenisistka	propan lub butan	sproszkowany cukier	dziki karp paryski rzeźmieszek				kościelne nabożeństwo																		
warzy jasne pełne bohater					resztkę ściętego drzewa		port w Algierii brutto – netto			faworyty	barwna papuga																	
		3	partia w Izraelu			barokowy amerek		2	żądający owad	liczne w karnawale																		
butelka na nalewkę				21	sejmowa dyskusja			maszyna licząca-analityczna																				
			lobuziak, andrus			17	tenisowa zagrywka		24	koń czarnej maści																		
gatunek maślaka	Maria, polska pisarka			ptak leśno-parkowy, rudzik				robi rowki na pilnikach			15																	
1	2	3	4	5	6	7	8	9	10	11	12	13	14	15	16	17	18	19	20	21	22	23	24	25	26	27	28	29

Litery z pól ponumerowanych od 1 do 29 utworzą rozwiązanie – myśl Krzysztofa Bilicy.

ROZWIĄZANIE: KTO ZABIERA CZAS, NIE ZYSKUJE NA NIM.